



Ministerie van Infrastructuur
en Waterstaat

Jaaroverzicht 2024

Departementaal
Coördinatiecentrum
Crisisbeheersing

Voorwoord

2024 bracht ons waardevolle inzichten uit diverse crises en incidenten. Een belangrijke les is de cruciale rol van samenwerking, zowel nationaal als internationaal. De inzet van noodpompen in Frankrijk benadrukte het belang van grensoverschrijdende samenwerking. Naast de belangrijkste incidenten van afgelopen jaar, besteden we in dit jaaroverzicht ook aandacht aan het bijzondere incident met de Fremantle Highway uit 2023, die een risicovolle reddingsoperatie en een langdurige bergingsfase kende. De lessen die hieruit zijn getrokken, hebben bijgedragen aan de verdere ontwikkeling van onze crisisaanpak.

Deze ervaringen benadrukken het belang van continu oefenen en trainen om goed voorbereid te zijn op toekomstige crises. Daarom blijven trainen en oefenen onmiskenbare pijlers van onze werkwijze. Het DCC-IenW heeft in 2024 veel geïnvesteerd in de ontwikkeling van crisismedewerkers via trainingen en oefeningen. De grootste oefening was de vijfjaarlijkse Nationale Nucleaire Oefening (NNO) in oktober, waarvan de voorbereiding bijna een jaar in beslag nam. Deze oefening onderstreepte het belang van samenwerking en besluitvorming onder hoge druk. Het DCC-IenW had hierin de regie, en regionale en nationale crisisteams werkten nauw samen om een gesimuleerd incident bij kerncentrale Borssele te beheersen. De oefening toonde aan dat onze crisisstructuur goed bestand is tegen de complexe vraagstukken die op ons afkomen.

Voor 2025 ligt de focus echter niet alleen op nationale oefeningen. Er wordt nu nadruk gelegd op de samenwerking tussen departementen binnen de NAVO-crisisstructuur. De voorbereiding hiervan is in volle gang en vereist intensieve afstemming, gezien de complexe samenhang van bevoegdheden en verantwoordelijkheden. Dit alles is van essentieel belang om onze gezamenlijke paraatheid verder te verbeteren.



De geopolitieke context speelt hierin een belangrijke rol. Recent heeft de beschadiging van onderzeese kabels in de Oostzee ons wederom laten zien hoe belangrijk internationale samenwerking en paraatheid zijn. Hoewel de oorzaak nog wordt onderzocht, maakt het duidelijk hoe belangrijk internationale samenwerking en paraatheid zijn. De NAVO-top in juni 2025, waarin het DCC-IenW een sleutelrol speelt, vormt hiervoor een belangrijke testcase.

De dreigingen waarmee we worden geconfronteerd, beperken zich niet alleen tot fysieke incidenten. Ook op digitaal vlak is de weerbaarheid van Nederland cruciaal. In 2024 organiseerden we een tweedaagse cybertraining voor een brede doelgroep om kennis en bewustwording te vergroten. De toenemende dreiging om via informatietechnologie de operationele technologie te beïnvloeden, vormt een groeiend risico. Dit betreft onder andere sectoren zoals luchtvaart, havens, spoor, weg en water, waar de afhankelijkheden groot zijn. Omdat het van groot belang is dat we maatschappelijk weerbaar blijven tegen verstoringen, investeren we voortdurend in de versterking van onze crisisstructuren.

Sinds mijn aantreden als hoofd van het DCC-IenW in september 2024 heb ik veel kennis, gedrevenheid en enthousiasme bij mijn collega's gezien. "Crisismanagement is netwerkmanagement" is bij ons geen loze kreet; we brengen het dagelijks in de praktijk. We investeren in samenwerking, organiseren netwerkbijeenkomsten en zoeken actief verbinding met verschillende partijen. Dit kost tijd en energie, maar het is essentieel om voorbereid te zijn op toekomstige crises. Het is mooi om te zien dat netwerken bij ons echt geïnternaliseerd is. In 2025 blijven we bouwen aan sterke netwerken en wederzijds vertrouwen, binnen en buiten de organisatie. Zo staan we samen klaar voor wat komen gaat.

Job Kramer
Hoofd DCC-IenW

Tijdlijn incidenten en crises

Hieronder enkele crises en rampen die plaatsvonden in 2024.



Tijdlijn incidenten (vervolg)

Hieronder enkele crises en rampen die plaatsvonden in 2024.



Bijna 200 geannuleerde vluchten door software-storing CrowdStrike

Update van CrowdStrike zorgt voor wereldwijde computerstoring en leidt o.a. tot grote problemen bij luchthaven Schiphol. [Lees het interview.](#)

19 juli.

3 sept.

2 okt.

4 en 12 okt.

12 okt.

12 t/m 20 okt.

4 en 5 nov.

6 t/m 18 nov.

24 t/m 30 nov.

6 dec.

Eind
2024



Rook bij nucleair onderzoekslaboratorium

Rook op het dak bij Hot Cell Laboratories, waar radioactieve materialen onderzocht en bewerkt worden.



Russisch zeiljacht gered bij Ameland

Russisch zeiljacht met twee opvarenden wordt gered bij Ameland. Deze noodhulp is een uitzondering op de EU-sancties tegen Rusland.



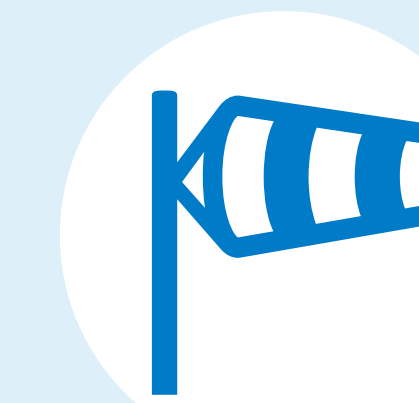
Stuw Borgharen aangevaren

Vrachtschip Humavidi vaart tegen stuw Borgharen. De achterzijde van het schip zinkt en ligt vast onder de scheepvaartopening van de stuw.



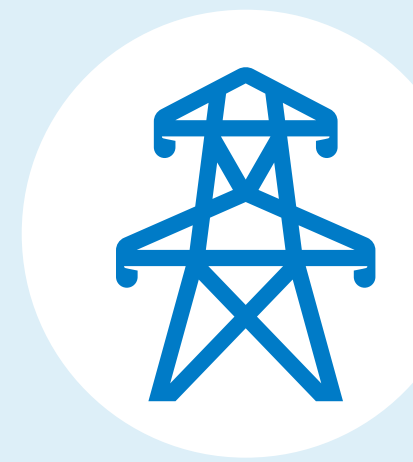
Verzakking spoor bij viaduct over de N7

Door de verzakking is tijdelijk geen weg- en treinverkeer mogelijk.



Windstoten van 90 t/m 100 km/h

Hinder voor spoor en luchtvaart. Vier vrachtschepen komen op de Noordzee in de problemen.



Grote stroomstoring regio Rotterdam

Stroomuitval in het westelijk deel van regio Rotterdam. Het Havenbedrijf Rotterdam en diverse chemiebedrijven schakelen over op noodstroom.



E-colibacterie in drinkwater

E-colibacterie ontdekt bij twee drinkwatervoorzieningen. Kookadvies voor 83.750 huishoudens in omgeving Apeldoorn en Noord-Limburg.



Bruggen gestremd wegens dichte mist

Vanwege dichte mist is er onvoldoende zicht om de Brug Sluiskil en brug bij Sas van Gent veilige te openen voor weg- en scheepvaartverkeer.



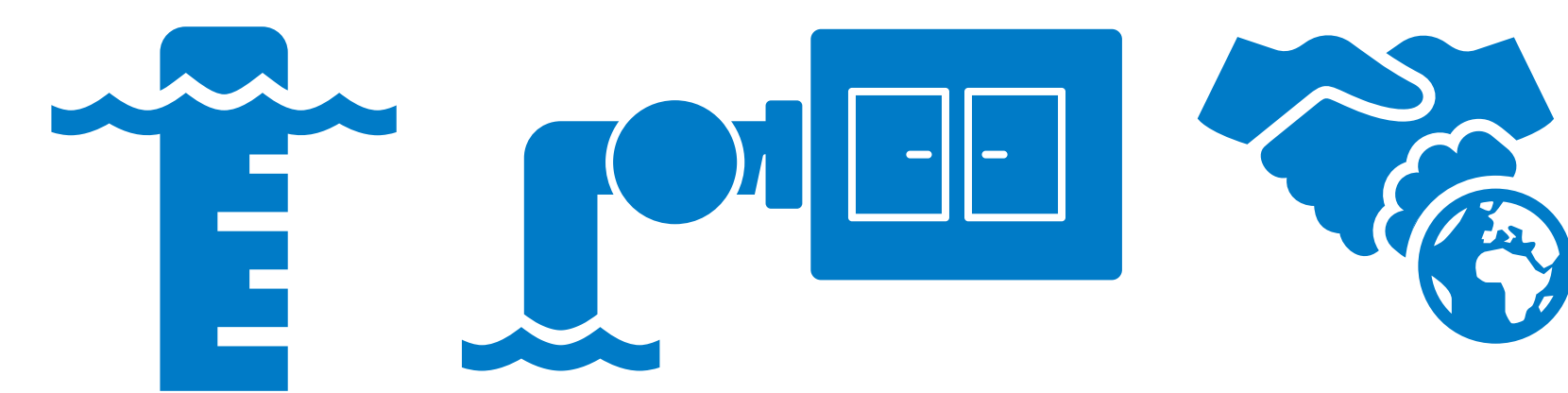
Brand op vuilstortplaats in Lagun, Bonaire

Het RIVM helpt Bonaire met depositiemetingen om de impact van de brand op de leefomgeving vast te stellen.

Inhoudsopgave



2 t/m 24 januari
**Nederlandse noodpompen
ingezet bij overstromingen
in Frankrijk**



2 t/m 24 januari

Nederlandse noodpompen ingezet bij overstromingen in Frankrijk

Door aanhoudende regenval in Frankrijk kampte het land met ernstige overstromingen. In sommige dichtbevolkte gebieden kon het water niet worden afgevoerd naar zee. Dit leidde tot een noodhulpverzoek bij de EU.

‘Via het CECIS-systeem, beheerd door het ERCC (Emergency Response Coordination Center), kan een land zo’n verzoek indienen bij alle EU-lidstaten’, legt crisismanager Lune Zijnen uit. ‘In december 2023 hadden we al informeel contact via de Nederlandse ambassade. Eerder, eind 2022, hadden we met succes noodpompen ingezet in Frankrijk. Dit officiële verzoek kwam echter via de ERCC en het NCC (Nationaal Crisiscentrum) bij ons binnen.’



Hoewel het contact met het NCC en de EU goed verliep, bleek de logistiek een flinke uitdaging. ‘De Fransen moesten eerst goedkeuring krijgen vanuit Parijs. Daarna moest Nederland een aanbod doen, dat Frankrijk vervolgens moest accepteren. Het duurde even voordat de pompen daadwerkelijk ingezet konden worden’, aldus Lune.

Het pompenteam in actie

Dick Verbaan, technisch adviseur in assetmanagement, is al sinds 2000 betrokken bij de noodpompen. Hij is lid van het pompenteam, dat bestaat uit twee RWS’ers en een flexpool van vrijwilligers vanuit de waterschappen. ‘Onze taak begint parallel aan het formele proces. Terwijl de aanvraag nog wordt vastgesteld, onderzoeken wij de technische haalbaarheid’, vertelt Dick.

‘Het probleem moet bijvoorbeeld groot genoeg zijn. Onze pompen zijn ontworpen voor overstromingen met een waterkolom van 1,5 tot 2 meter. Is dat niet het geval, dan zijn brandweerpompen geschikter.’ Deze technische voorbereiding verliep sneller dan het formele traject, dat meer tijd vergde vanwege de benodigde afstemming en procedures.



‘Ik had Dick meerdere keren aan de telefoon’, vertelt Lune lachend. ‘Hij stond al klaar om zijn spullen op de vrachtwagen te zetten. Dat enthousiasme was geweldig. Maar we moesten wachten op formele goedkeuring, wat helaas voor vertraging zorgde.’

Uitdagingen op locatie

Toen het team eenmaal in Frankrijk aankwam, stuitten ze op onverwachte problemen. ‘Onze geplande plekken waren bezet. Daardoor konden we niet dicht genoeg bij het water komen’, zegt Dick. ‘We moesten ter plekke een telekraan regelen, wat 24 uur vertraging opleverde.’

2 t/m 24 januari

Nederlandse noodpompen ingezet bij overstromingen in Frankrijk (vervolg)

De uitdagingen hielden daar niet op. ‘We kregen verzoeken om de pompen op meerdere locaties in te zetten. Dit zorgde ervoor dat er constant konvoien met extra materiaal uit Nederland moesten komen’, vertelt Dick. Ook communicatie met andere partijen bleek lastig. ‘We moesten samenwerken met verschillende firma’s en overheden, die soms leidingen in de weg hadden liggen. Bovendien zaten we in twee districten, wat het ingewikkelder maakte om te weten wie de beslissingsbevoegdheid had. Dan is het lastig om te weten met wie je te maken hebt, welke rangen en standen en welke volmacht iemand heeft. De crisisstructuur is in elk land weer anders georganiseerd. In Frankrijk speelt de brandweer een grotere rol dan in Nederland’, legt Dick uit. Daarnaast speelde ook een politiek aspect een rol: ‘In Calais was er interesse om een van onze pompen te demonstreren. Hoewel dit niet direct noodzakelijk was voor de operatie, hebben we hierin meegedacht om de betrokkenheid en zichtbaarheid te ondersteunen.’

Geleerde lessen

Lune benadrukt dat deze situatie waardevolle lessen heeft opgeleverd. ‘Voor ons als DCC is samenwerken met het ERCC niet iets wat we dagelijks doen. We moesten leren omgaan met de voorwaarden en financiële regelingen. Tegelijk wilden we het

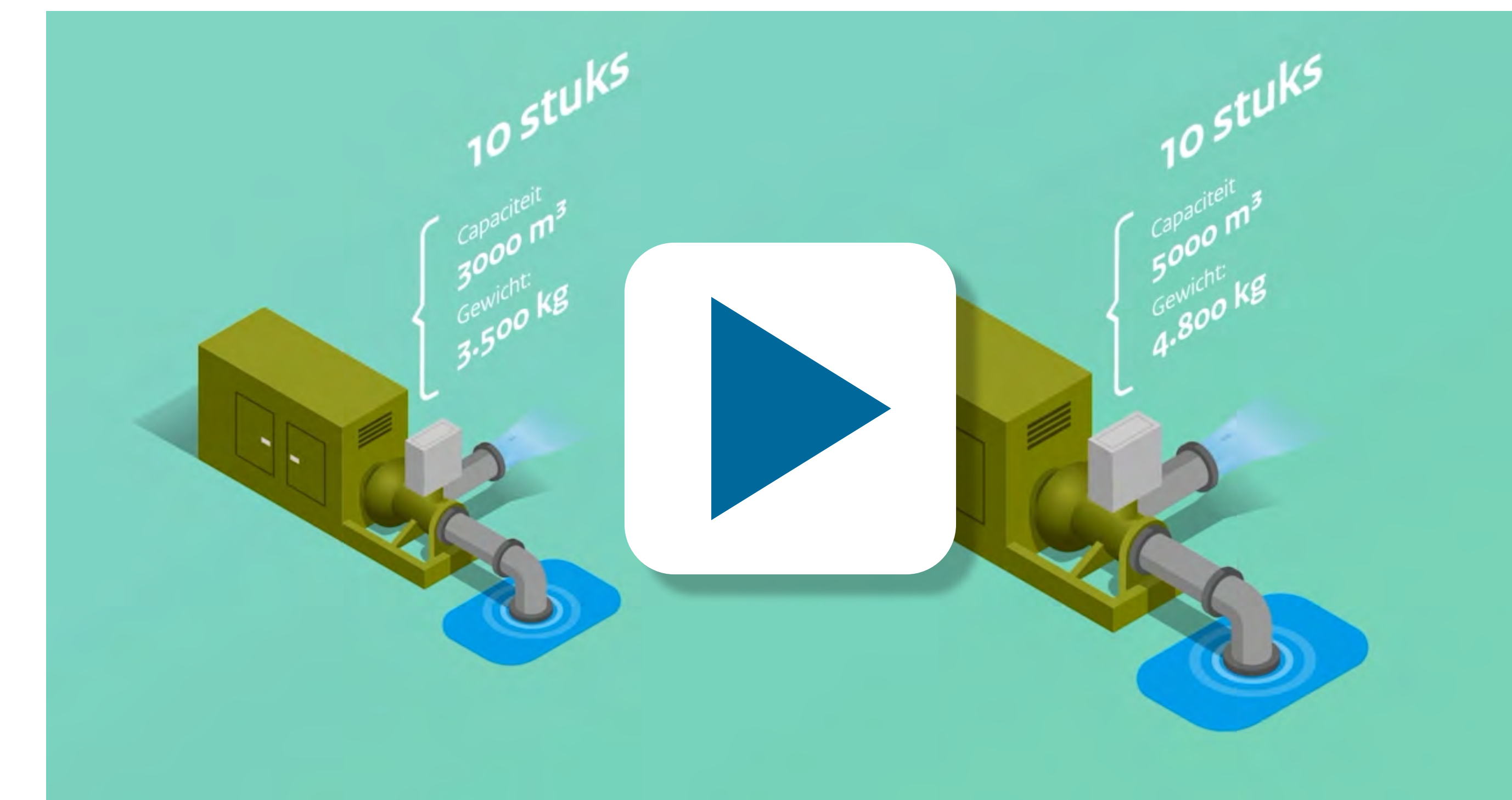
pompenteam zoveel mogelijk faciliteren en hen ontlasten van bureaucratische rompslomp. Ook de samenwerking met het NCC is een leerpunt geweest.’

Dick voegt toe: ‘We begrijpen nu beter hoe zaken in Frankrijk georganiseerd zijn. Dat helpt ons om een volgende keer sneller te handelen. In oktober 2024 zijn we opnieuw gecertificeerd, waarbij we binnen bepaalde processen moeten werken en dagelijks verslag uitbrengen aan het ERCC. Dit incident was de eerste keer dat we op deze nieuwe manier werkten.’

Trots op het resultaat

Lune kijkt tevreden terug. ‘Het was een complex proces, maar met veel schakelen tussen het pompenteam, de Nederlandse ambassade en het consulaat hebben we dit op korte termijn gerealiseerd. We hebben veel waardering gekregen van zowel de Franse mensen ter plaatse als het bestuur. De hele sfeer was er een van crisisenergie: samen de schouders eronder.’

Ook Dick is trots. ‘We hebben niet alleen ons werk gedaan, maar ook een spin-off gecreëerd: Franse watermanagement-experts zijn naar Nederland gekomen om te leren hoe onze waterschappen te werk gaan. Het is mooi om te zien dat onze aanpak navolging krijgt.’



Meldingen extreem weer 2024

2/1 en 3/1	Code oranje - zware windstoten
11/1 en 12/1	Code oranje - gladheid door ijzel
21/1 en 22/1	Code oranje - zware windstoten
22/2	Code oranje - zware windstoten
9/7	Code oranje - zware onweersbuien
13/8	Code oranje - zware onweersbuien en wateroverlast
24/8	Code oranje - zware onweersbuien
21/11 en 22/11	Code oranje - gladheid door sneeuwbuien
27/11	Code oranje - zware windstoten



19 t/m 25 februari
**Olielek bedreigt kust
van Bonaire**



19 t/m 25 februari

Olielek bedreigt kust van Bonaire

‘Al vrij snel meldde RWS Zee en Delta ons dat voor de kust van Trinidad en Tobago een schip was gezonken waar olie uit lekte, die richting Bonaire dreef’, vertelt crisismanager Lune Zijnen. Het eiland is sinds 2010 een bijzondere gemeente van Nederland. RWS Zee en Delta bereidt het eiland al een aantal jaar voor op het opruimen van olie.

Onduidelijk beeld

‘Het bleef voor ons lange tijd onduidelijk hoeveel olie er precies was aangespoeld’, vervolgt Lune. ‘De lokale autoriteiten probeerden dat wel met vliegtuigen en satellietbeelden in kaart te brengen. RWS keek ook mee, maar foto’s zijn niet genoeg. Zeker niet om in te schatten hoe dik de olielaag is. Daarom hebben we een vertegenwoordiger van RWS naar Bonaire gestuurd om de situatie ter plekke te beoordelen. Zijn terugkoppeling was cruciaal: zo konden wij beleidsdirecties en betrokken partijen in Den Haag informeren.’ Het incident kreeg veel politieke aandacht, met Kamervragen en een Tweede Kamerdebat. ‘Dat maakte het nog belangrijker om de situatie goed in kaart te brengen en snel te schakelen’, legt Lune uit.

Beperkte schade

Gelukkig bleek het uiteindelijk om een relatief kleine hoeveelheid olie te gaan, zonder grote gezondheidsrisico’s. ‘Wel werden bepaalde stranden tijdelijk afgesloten voor zwemmers vanwege mogelijke irritatie. Dat is natuurlijk vervelend voor een land dat bekendstaat om zijn stranden en zwemgebieden, en dat veel toeristen trekt. Dankzij de inzet van Defensie was de olie na drie weken volledig opgeruimd.’

‘Jaarlijks worden oefeningen gehouden om de betrokkenen goed voorbereid te houden.’

Leren in de praktijk

‘RWS Zee en Delta investeert al jaren in de situatie op Bonaire’, zegt Lune. ‘Zo worden er jaarlijks oefeningen gehouden om de betrokkenen goed voorbereid te houden. Deze investering kwam nu goed van pas. Het incident bood ook een waardevolle kans om de samenwerking met het Caribisch gebied te oefenen. Je hebt immers te maken met een andere structuur, een tijdsverschil en een afwijkende manier van werken. Normaal werken we via een veiligheidsregio, maar dit keer verliep het contact rechtstreeks met een gemeente. Die dynamiek was een goede oefening voor ons.’

Investeren in relaties

Lune benadrukt dat de samenwerking met het Caribisch gebied steeds meer aandacht krijgt. ‘Sinds twee jaar komen we twee keer per jaar met crisispartners samen om de samenwerking met het Caribisch gebied te bespreken en de banden aan te halen. Die investering in relaties werpt echt zijn vruchten af: je kent elkaar beter, waardoor je sneller schakelt, ook in Den Haag. Na dit incident is afgesproken om voortaan samen naar satellietbeelden te kijken, zodat we direct een gedeeld beeld hebben van de situatie.’



3 t/m 5 mei
**Koelmagazijnbrand Oss
bracht milieurisico's
met zich mee**



3 t/m 5 mei

Koelmagazijnbrand Oss brengt milieurisico's met zich mee

Op vrijdagavond 3 mei meldt het NCC een grote brand in een koelmagazijn in Oss, die al sinds 4.30 uur woedt. Het pand bevatte zonnepanelen en PIR-isolatie, een milieuvriendelijk materiaal. Door de wind werden stukjes van de panelen en het isolatiemateriaal verspreid in de omgeving.

Risicoanalyse en verspreiding

Het CET-md (Crisis Expert Team milieu en drinkwater) werd ingeschakeld om te kijken naar de vrijgekomen stoffen en de mogelijke risico's. Aanvankelijk richtte het onderzoek zich op de PIR-isolatie en de zonnepaneelresten, vertelt Roberta Hofman-Caris. 'Er was discussie over hoe groot de straal moest zijn waarbinnen het materiaal moest worden opgeruimd. Hoewel de brand in Oss was, kwamen de resten ver buiten de regio terecht. CET-md kan echter niet zelf opdracht geven voor onderzoek op de plekken waar het materiaal neerdaalt. Daarom hebben we de RWS-AGS (adviseur gevaarlijke stoffen van de veiligheidsregio) gevraagd om contact op te nemen met de gemeente en de situatie uit te leggen.'

Focus op waterkwaliteit Maas

Lune Zijnen legt uit dat IenW verantwoordelijk is

voor milieu en waterkwaliteit en daarom extra aandacht gaf aan de mogelijke impact op de Maas. 'De veiligheidsregio, die de leiding had bij deze brand, wilde voorkomen dat mogelijk vervuild bluswater in de Maas terechtkwam. Benedenstrooms lag immers een drinkwaterpunt. Daarom werd besloten een sluis te sluiten.'

'Op een gegeven moment moet je kiezen: lozen we het water, en zo ja, wat zijn de gevolgen?'

Hoewel het bluswater enige tijd kon worden opgevangen, was dit niet onbeperkt mogelijk. 'Op een gegeven moment moet je kiezen: lozen we het water, en zo ja, wat zijn de gevolgen?' Het bluswater dat in het riool terechtkwam, is deels afgevoerd om risico's te minimaliseren. Uiteindelijk bleek dit water niet toxisch. Roberta vult aan: 'Drinkwaterbedrijven nemen altijd het zekere voor het onzekere. Bovendien kunnen ze tijdelijk stoppen met water innemen, omdat ze een reservevoorraad hebben.'

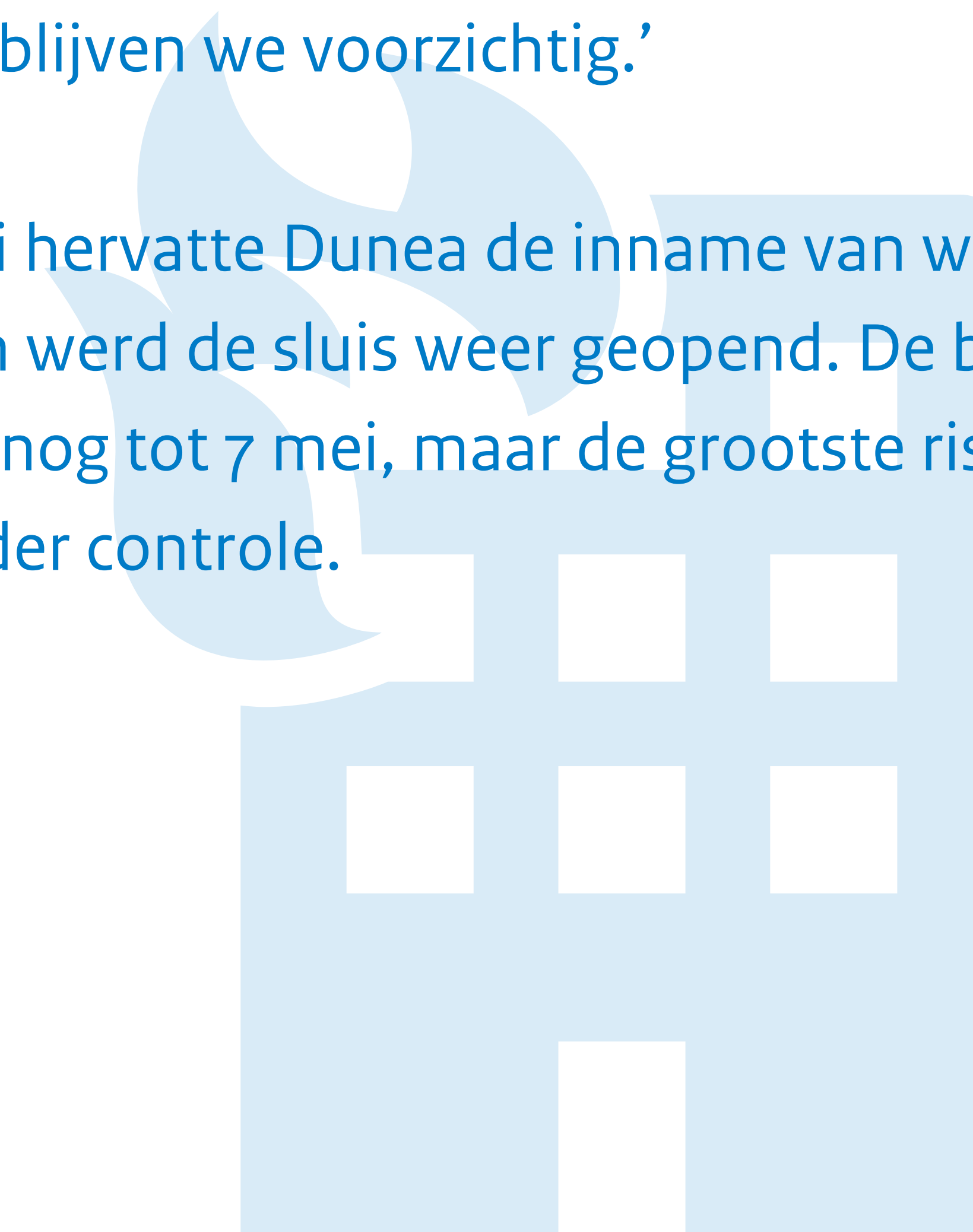
Samenwerking en uitdagingen

Een belangrijk kenmerk van de rol van DCC-IenW

bij dit incident was het nauwe contact met het CET-md en het drinkwaterbedrijf. 'Ons doel was om deze partijen direct met de veiligheidsregio te verbinden en zelf een stap terug te doen', vertelt Lune. 'Dat bleek echter niet eenvoudig. Niet alle informatie kwam bij de juiste partijen terecht. Soms voelde het alsof ik een onnodige schakel was. Maar als DCC moet je flexibel zijn; uiteindelijk vormen we samen één overheid.'

Bij dit soort branden is het altijd een uitdaging om in te schatten hoe groot het risico is. Lune: 'Je werkt met scenario's die zich vaak niet volledig manifesteren. Uiteindelijk bleek het risico voor de waterkwaliteit minimaal; het water was sterk verdund tegen de tijd dat het het innamepunt bereikte. Maar zolang dat niet zeker is, blijven we voorzichtig.'

Op 5 mei hervatte Dunea de inname van water uit de Maas, en werd de sluis weer geopend. De brand zelf woedde nog tot 7 mei, maar de grootste risico's waren toen onder controle.





Your PC ran into a problem and needs
just collecting some error info, and then
you.

20%



19 juli

Bijna 200 geannuleerde vluchten door software-storing CrowdStrike



CROWDSTRIKE

19 juli

Bijna 200 geannuleerde vluchten door softwarestoring CrowdStrike

Een storing in het beveiligingsprogramma

CrowdStrike heeft wereldwijd Windows-pc's laten crashen. Binnen het IenW-domein was de impact het grootst op onze luchthavens. Op Schiphol vielen computers voor bagageafhandeling en inchecken uit, waardoor 185 vluchten werden geannuleerd.

Mark den Hollander leidde het piketteam, bestaande uit crisismanager Lisa Westoby en junior crisismanager Rowel Harcharan. Mark blikt terug: 'Normaal gebeurt er iets fysieks buiten, waarna we via ons netwerk worden geïnformeerd. Dit keer startten we op en was er al groot nieuws over een internationale softwarestoring, nog voordat wij geïnformeerd waren. In andere tijdzones speelde de storing al langer, maar wij wisten nog niet of de media-aandacht terecht was. De eerste stap, waar Lisa een actieve rol in had, was dan ook om samen met onze partners de impact in kaart te brengen. Daarbij werkten we intensief samen met de CISO van IenW.'

Hulp van DGLM

Lisa onderzocht of, naast Schiphol, ook andere luchthavens en de sectoren Wegverkeer, Maritiem en Nucleair hinder ondervonden. 'DGLM heeft een eigen crisisstructuur en nodigde Rowel en mij uit

voor hun crisISOverleg. Samen met hen hebben we alle luchthavens en zeehavens gebeld. Op Eindhoven Airport en Rotterdam The Hague Airport veroorzaakte de storing vertragingen en lange rijen, en in de haven van Rotterdam was een terminal geraakt. Dankzij de hulp van DGLM konden wij ons richten op andere sectoren, zoals Nucleair, maar daar bleek geen impact.'

Binnen het ministerie wordt bij opschaling van cyberincidenten de Expertgroep Cyberincidenten geactiveerd, waarbij alle IenW-sectoren samenkomen om de situatie in kaart te brengen. Rowel: 'Dit bleek niet nodig, omdat de securitypatch snel beschikbaar was. Vanaf dat moment nam de druk op ons af.' Er waren geen acute knelpunten zonder oplossing. Lisa: 'De grootste vraag was: hoelang duurt het voordat de patch overal is doorgevoerd? Dat hing af van het aantal computers per organisatie, omdat de patch per computer geïnstalleerd moest worden.'

'Het heeft mensen bewust gemaakt van de risico's als één bedrijf wereldwijd zó diep in zoveel systemen zit.'

Cyberweerbaarheid

Was de CrowdStrike storing een storm in een glas water te noemen? 'Het heeft mensen wel weer bewust gemaakt van de risico's als één bedrijf wereldwijd zó diep in zoveel systemen zit. In die zin was het wel groot. Maar gelukkig oplosbaar', vertelt Mark. In de crisISOanpak leidde het niet tot extra maatregelen. Er gebeurt immers al veel op cybervlak. 'Dit jaar treedt de nieuwe cyberbeveiligingswet in werking en er loopt natuurlijk Europees ook een programma om te zorgen dat je organisatie meer cyberweerbaar is. Zodat je cyberaanvallen kunt detecteren en monitoren en je je incidentmanagement op orde hebt. Hoewel het hier niet om een aanval ging, toont de storing nog meer de noodzaak van cyberbeveiliging en een adequate incidenten- en crisISOanpak aan.'



Meldingen

Hieronder het aantal meldingen dat het DCC-IenW in 2024 ontving.

	Meldingen
■ Wegen en verkeersveiligheid	95
■ Spoor en openbaar vervoer	81
■ Maritiem	71
■ Luchtvaart	18
■ Extreem weer, seismologie en ruimteweer	18
■ ICT	17
■ Milieu	16
■ Protestacties	14
■ Caribisch gebied	13
■ Waterkwantiteit	10
■ Stroomstoring	7
■ Internationaal	6
■ Buisleidingen	3
■ Waterkwaliteit	3
■ Drinkwater	2
■ Cyber	1
■ Oorlog Oekraïne	1
■ Straling en nucleair	1



Totaal:
377 meldingen
in 2024



23 juli 2023
**Brandend schip
boven Ameland leidt
tot eerste activering
Regionaal Beheersteam
Noordzeerampen**



23 juli 2023

Brandend schip boven Ameland leidt tot eerste activering Regionaal Beheersteam Noordzeerampen

Op 23 juli 2023 belde de Kustwacht midden in de nacht over een brandend vrachtschip, de Fremantle Highway, dat op drift was geraakt op de Noordzee. Er was al een reddingsoperatie aan de gang om de bemanning in veiligheid te brengen.

De Kustwacht vroeg DCC-IenW om het Regionaal Beheersteam Noordzeerampen (RBN) bijeen te laten roepen. Dat gebeurt alleen wanneer men een grote impact en moeilijke dilemma's verwacht. 'Wij doen daarvoor de informatiecoördinatie en laten het crisisproces goed verlopen: uitzoeken wie erbij



moet zijn, wat ieders verantwoordelijkheid is, wat de planvorming zegt', vertelt Tony Hoogendoorn, op dat moment hoofd-piketdienst. 'Het was voor het eerst dat RBN in werking trad. Terecht dat dat gebeurde, met alle drukte van energieopwekking, gaswinning en transportleidingen in de Noordzee. Bovendien gebeurde het in de vaarroute boven Ameland, waar al langer een maatschappelijke discussie loopt. Kortom: aan alles voelde dit als een issue waarmee we ook op strategisch niveau aan de slag moesten.'

Het piketteam van het DCC-IenW ging 's nachts naar kantoor en om 7.00 uur vond het eerste RBN-overleg plaats, met adviseurs van RWS Zee en Delta en de Kustwacht op locatie. Crisismanager Laura Kuiper: 'In eerste instantie hadden we te maken met een reddingsactie die ter plekke nog moet plaatsvinden; de bemanning heeft prioriteit. Daarna konden pogingen tot stabilisatie en berging beginnen. Met een stevige sleepkabel werd geprobeerd het schip stabiel te krijgen, om de kans op zinken te verkleinen, en wanneer dat wel gebeurt, dat je door die kabel invloed hebt op wáár dat gebeurt. En vervolgens: wat moeten we met het schip? Zo gaat dat in verschillende stappen.'

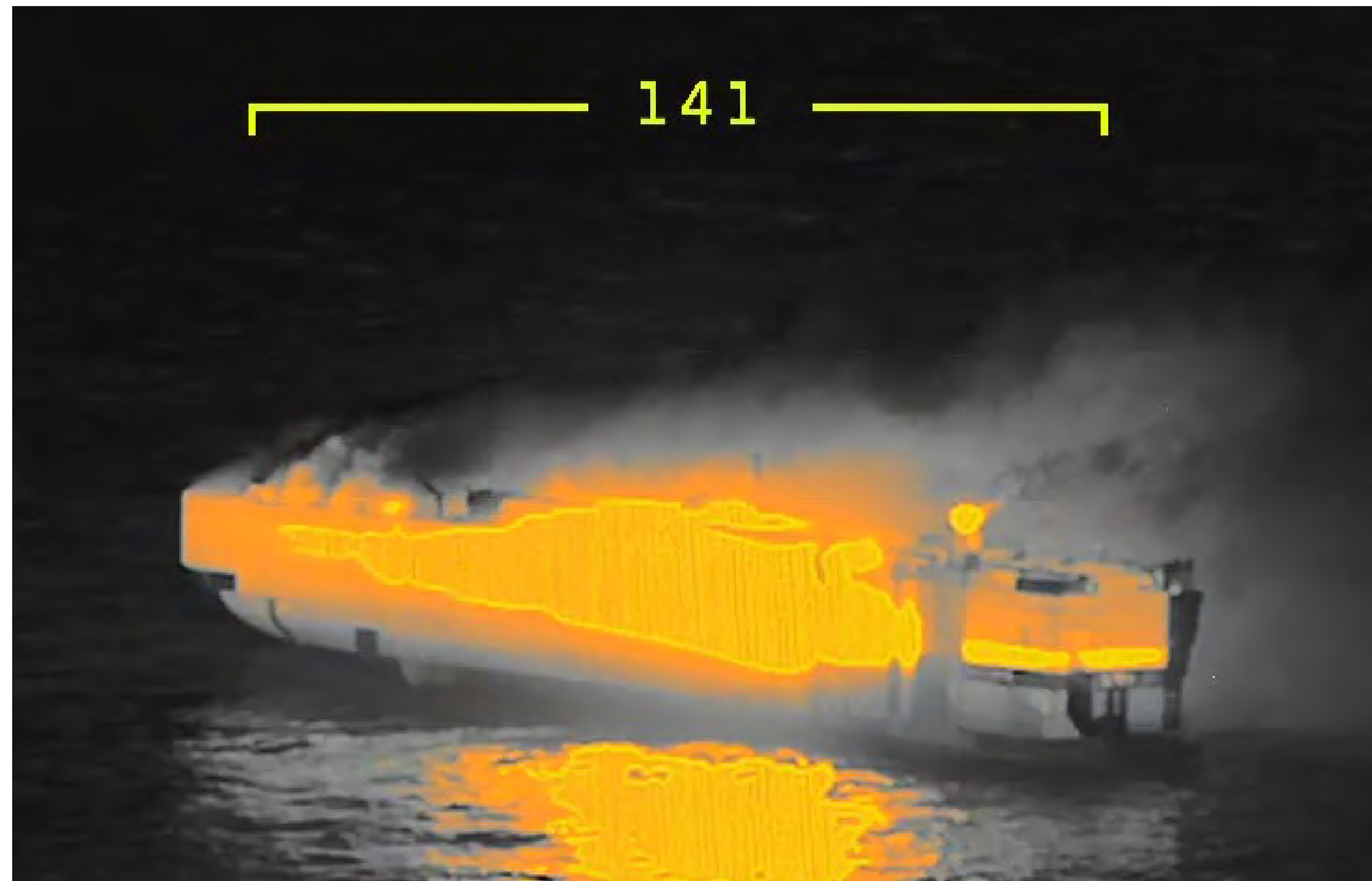
Omgevingsmanagement

Tony: 'Mij ging het in de eerste fase ook om het inrichten van omgevingsmanagement, de communicatie richting onder meer de burgemeesters van Waddeneilanden en stakeholders als de Waddenvereniging, om een goede samenwerking tot stand te brengen. En communicatie richting het algemene publiek: wat we doen en waarom. We wisten dat er sowieso reacties zouden komen van mensen die bang waren voor een nieuwe ramp, zoals die met de MSC Zoe. Daarnaast moesten we bijzondere bevoegdheden inzetten, zoals het aanwijzen van een 'place of refuge' waar het schip heen gaat. De minister heeft op basis van de Wet Bestrijding Maritieme Ongevallen (Wbmo) deze bevoegdheid. Dat is niet niks; je maakt het daarmee een probleem van een aantal regionale partijen aan de 'landzijde' die daar niet op zitten te wachten. Je moet alle belangen en mogelijke impact goed afwegen.'

23 juli 2023

Brandend schip boven Ameland leidt tot eerste activering Regionaal Beheersteam Noordzeerampen (vervolg)

Die place of refuge werd de Eemshaven van Groningen. En dat terwijl er in Groningen, vanwege het gasdossier, al met argusogen naar Den Haag wordt gekeken. ‘Los van of dat terecht is of hier van toepassing is, speelt dat toch mee. Daar probeer je invulling aan te geven, door vroegtijdig goed over omgevingsmanagement na te denken. De evaluatoren van deze crisis vinden dat we dat niet in voldoende mate hebben gedaan. Daarin is een stap te maken met regionale partners die bij zo’n incident betrokken raken.’



Lessen

‘Wat mij betreft is dat een van de belangrijkste lessen: zodra er effecten mogelijk zijn aan de landzijde moet je dat vroegtijdig signaleren en een goede stakeholdersanalyse weten te maken’, vervolgt Tony.

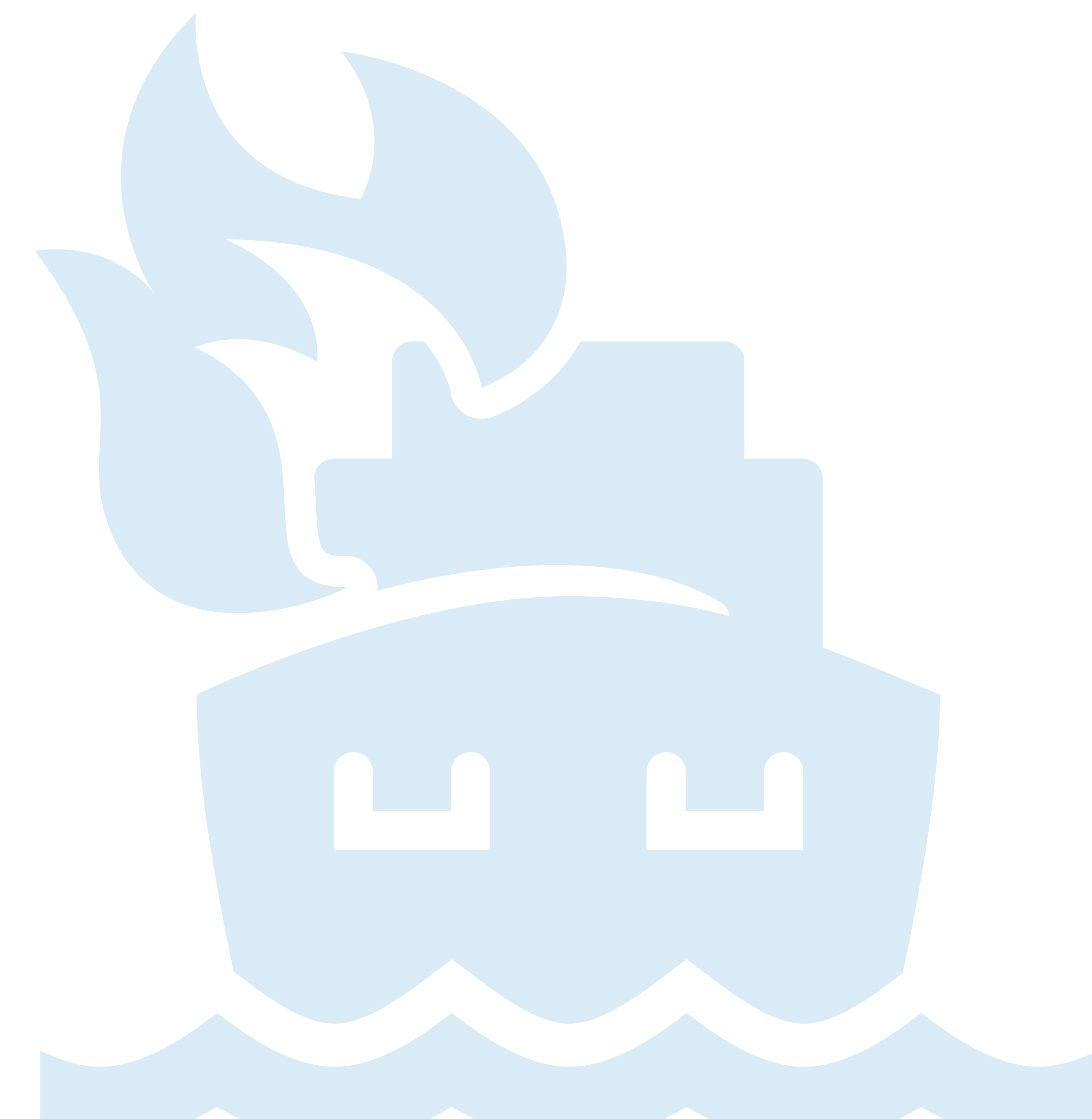
‘Om daarna de samenwerking met die partijen op een juiste manier te kunnen vormgeven. Maar ook het feit dat je de partijen aan landzijde moet meenemen in hoe het werkt op zee, hoe zo’n plan en structuur in elkaar zitten en wat je kunt verwachten van de maritieme partners. Dat komt terug in onze aanstaande webinar en e-learning in de eerste helft van 2025.’

Laura: ‘Wij hebben deze casus echt omarmd om van te leren, en er zijn al de nodige veranderingen doorgevoerd. Bijvoorbeeld om gezamenlijk tot een nog beter actueel situatiebeeld te komen met het LCMS. Dit was een van de eerste keren dat we dit op zo’n schaal hebben ingezet en tot een landelijk beeld zijn gekomen waaraan we met allerlei partijen, van veiligheidsregio’s tot rijkspartijen, hebben gewerkt.’

‘Dan ga ik misschien door een aantal protocollen, heilige huisjes of sturingslijnen heen, maar dan zorg je wel dat je in dezelfde film zit.’

Wat zouden Laura en Tony een volgende keer anders doen bij een vergelijkbaar incident? Laura: ‘Nog breder netcentrisch samenwerken in LCMS. En daarbij ook toetsen of de informatie voor partners voldoende en

passend is, om zo te zorgen dat iedereen de juiste informatie heeft. Tony: ‘Er was niet alleen fysiek, maar ook qua organisatiecultuur een flinke afstand. Ik zou sneller de telefoon pakken en contact leggen met een operationeel leider van een betrokken veiligheidsregio. Puur om die check te doen: dit doen we, heb je hier voldoende aan, verwachten we nog iets anders van elkaar? Dan ga ik misschien door een aantal protocollen, heilige huisjes of sturingslijnen heen, maar dan zorg je wel dat je in dezelfde film zit. In het belang van een goede samenwerking en een betere uitkomst.’





**10 jaar expert- en
adviesnetwerk CET-md:
reflectie en vooruitblik**

10 jaar expert- en adviesnetwerk CET-md: reflectie en vooruitblik

Het Crisis Expert Team milieu en drinkwater (CET-md) vierde in 2024 zijn 10-jarig bestaan. Dit netwerk van experts en instituten speelt een cruciale rol bij incidenten waarbij risico's voor het milieu en drinkwater een belangrijke factor zijn. Het jubileum is een goed moment om terug te blikken op enkele succesverhalen, lessen en de toekomst van dit waardevolle samenwerkingsverband.

Succesverhalen

Een van de grootste succesverhalen van het CET-md was de brand in Boxtel. Hierbij waren alle acht betrokken instituten actief, wat uitzonderlijk is omdat meestal slechts enkele instituten nodig zijn. Deze brand, die schroot met batterijen betrof, bracht complexe uitdagingen met zich mee, zoals de risico's van vervuild bluswater. Het CET-md speelde een belangrijke rol bij het adviseren van Defensie, dat zelfs blushelikopters inzette om de brand te bestrijden.

Een ander memorabel incident waren de overstromingen in Limburg. Het CET-md was betrokken bij het monitoren van de situatie en het bieden van advies om schade aan het milieu en drinkwater te voorkomen.

Vergelijkbare branden

Het CET-md heeft ervaring met vergelijkbare incidenten. Zoals de brand in een houthandel Noordbergum, waarbij scherven van honderden zonnepanelen tot wel 8 kilometer verder terechtkwamen. Hoewel watervervuiling daar minder een rol speelde, moest er snel worden gehandeld om verspreiding van gevaarlijke stoffen en schade aan de omgeving te minimaliseren. Dit incident leidde tot belangrijke leerpunten, die vandaag de dag standaard worden toegepast. Zo weet de brandweer nu automatisch dat vee naar binnen moet worden gehaald, dierenartsen moeten worden gewaarschuwd en dat scherven handmatig moeten worden opgeruimd. Hierdoor is de respons op dit type incidenten aanzienlijk verbeterd, en wordt het CET-md bij dergelijke situaties vaak niet meer ingeschakeld.

Scherven van honderden zonnepanelen kwamen tot wel 8 kilometer verder terecht.

Hoewel het CET-md niet expliciet tools of methoden heeft ontwikkeld die standaard worden gebruikt in crisismanagement, is de kracht van het netwerk juist de directe samenwerking en korte lijntjes. 'Het belangrijkste is dat je elkaar goed kent', zegt Roberta

Hofman-Caris. 'Als er een crisis is, kun je snel de juiste expertise erbij halen.'

Kennis en protocollen

Bij incidenten zoals de brand in Noordbergum heeft het CET-md wel bijgedragen aan de ontwikkeling van kennis en protocollen die nu automatisch door andere partijen worden toegepast. Dit illustreert hoe het netwerk niet alleen advies geeft, maar ook indirect zorgt voor structurele verbeteringen in crisisrespons.

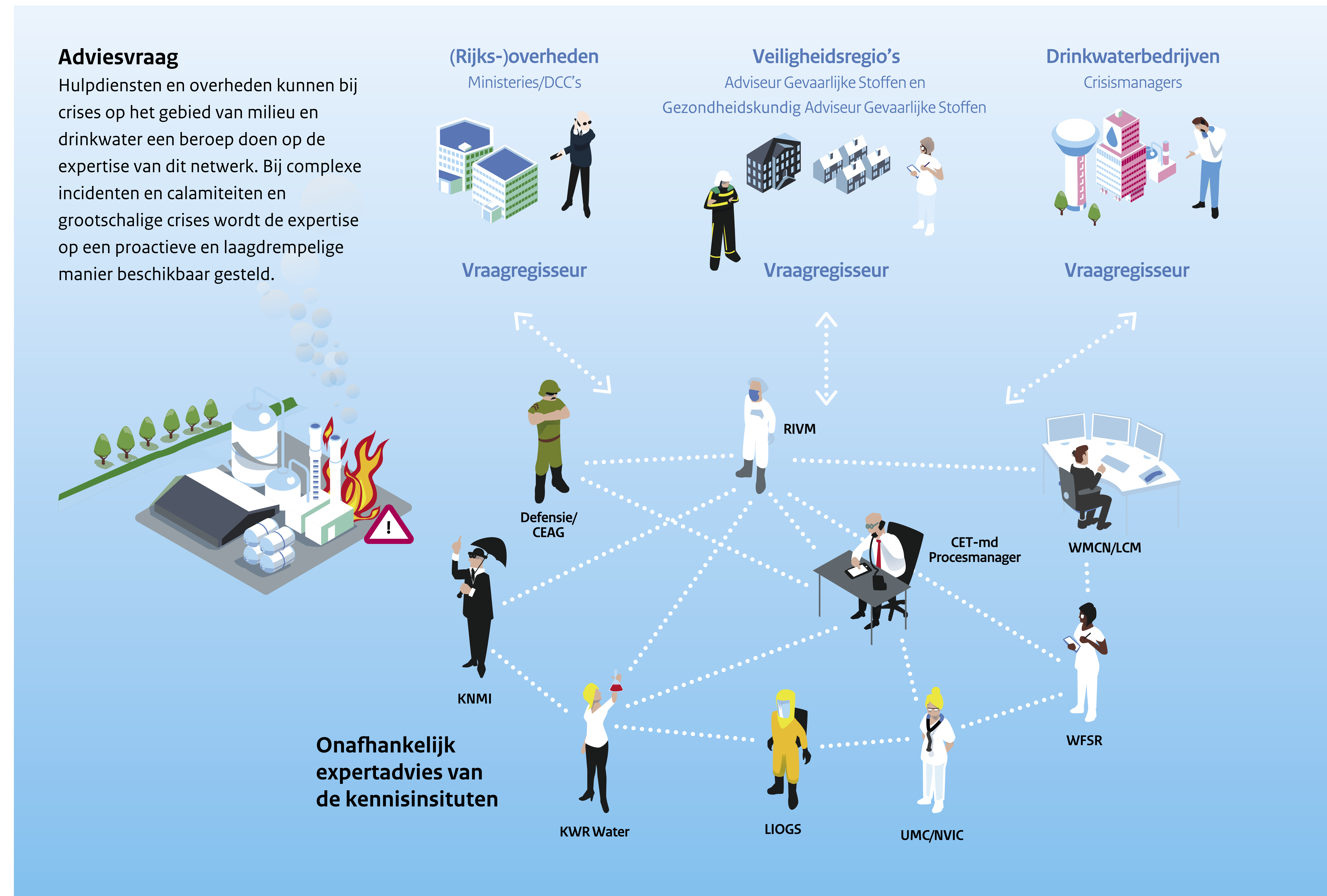
Wat brengt de toekomst voor het CET-md? Volgens de betrokkenen ligt de focus niet op uitbreiding van expertisegebieden, maar op het onderhouden van de bestaande samenwerkingsverbanden. 'Het is essentieel om elkaar regelmatig te spreken, ook in de zogenoemde koude fase', zegt Roberta. 'Zo weet je elkaar snel te vinden wanneer het erop aankomt.'

10 jaar expert- en adviesnetwerk CET-md: reflectie en vooruitblik

De samenwerking binnen het CET-md en met andere partijen, zoals DCC-IenW, wordt als zeer positief ervaren. Lune Zijnen: 'Bij incidenten zoals de brand in Oss is de samenwerking heel makkelijk. We hebben elkaar goed weten te vinden en elkaar aangevuld waar nodig. Dat is de kracht van het CET-md: een netwerk van mensen die elkaar kennen en vertrouwen.'

'CET-md: een netwerk van mensen die elkaar kennen en vertrouwen.'

Roberta voegt toe: 'We hebben in de afgelopen 10 jaar veel geleerd en gewerkt aan een solide basis. Het CET-md blijft een onmisbaar onderdeel van crisismanagement bij milieugerelateerde incidenten.'



Opleiden, Trainen en Oefenen

Crisisbeheersing is een dynamisch vakgebied. Daarom staat het DCC-IenW niet stil. We volgen nieuwe ontwikkelingen en het blijft een belangrijke randvoorwaarde om deze in ons werk op te nemen. Zo geldt dat ook voor het leerprogramma Opleiden, Trainen en Oefenen (OTO-leerprogramma).

Tijdlijn Opleiden, Trainen en Oefenen

DCC-IenW verzorgt een adequaat Opleiden, Trainen en Oefenen-leerprogramma voor alle crisismedewerkers van het ministerie van Infrastructuur en Waterstaat en haar ketenpartners. Hieronder een selectie van opleidingen, trainingen en oefeningen uit 2024.



Tijdlijn Opleiden, Trainen en Oefenen (vervolg)

DCC-IenW verzorgt een adequaat Opleiden, Trainen en Oefenen-leerprogramma voor alle crisismedewerkers van het ministerie van Infrastructuur en Waterstaat en haar ketenpartners. Hieronder een selectie van opleidingen, trainingen en oefeningen uit 2024.



Netwerkdag Incidentbestrijding Gevaarlijke Stoffen

Netwerkdag IBGS met diverse lezingen en interactieve workshops voor (crisis)coördinatoren en experts van DCC-IenW en ketenpartners.



Webinar Ruimteweer

In een webinar geven het KNMI en DCC-IenW inzicht in het fenomeen ruimteweer en de mogelijke gevolgen ervan.



2-daagse Leergang Cybersecurity

Een cursus om crisiscoördinatoren voor te bereiden op een cybercrisis. Docenten van de Universiteit Leiden, IenW en de NCTV verzorgen de cursus.



Terreuroefening LLN-ta

Oefeningen binnen het Landelijk Laboratorium Netwerk - terreuraanslagen (LLN-ta). Een samenwerkingsverband van diverse Nederlandse onderzoeksinstituten.

oktober

10 okt.

15 okt.

23 okt.

4, 5, 25 en 26 nov.

25 t/m 29 nov.

26 t/m 28 nov.

3 dec.

Eind
2024



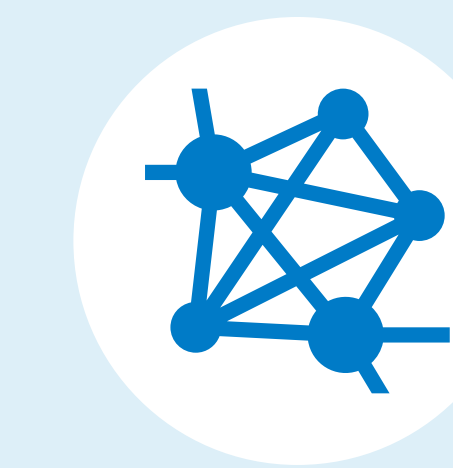
Nationale Nucleaire Oefening 'Autumn Glow'

Verschillende ministeries en ketenpartners oefenen met een fictief incident bij de kerncentrale Borssele. Met als doel: ons beter voorbereiden op een kernongeval. [Lees het interview.](#)



Week van de Crisisbeheersing

Netwerkevent dat dit jaar plaatsvindt op Aruba. Crisisorganisaties, ministeries en ketenpartners zetten stappen in een betere crisisvoorbereiding.



Training Expertgroep Cyberincidenten IenW

Crisis oefening met als scenario: een hackercollectief claimt data te hebben gestolen van honderden bedrijven, waaronder overheidsorganisaties en bedrijven in de vitale infrastructuur.



Europese crisisoefening PACE

Met een scenario waarbij naast advisering van de nationale crisisgremia ook de internationale inbreng in Brussel van belang is.

Uitgelichte trainingen en oefeningen

Autumn Glow: realistische nucleaire crisisoefening bij Borssele

Autumn Glow, zo heette de nucleaire oefening bij de kerncentrale van Borssele in oktober. Tijdens deze grootschalige oefening werd een ernstig incident met een risico op lozing gesimuleerd, waarvan de oorzaak onbekend was.

Ochtendalarm en eerste respons

Het gesimuleerde incident vond plaats om 07.00 uur, waarbij de Veiligheidsregio Zeeland aan zet was. 'Zij moesten direct de voorzorgsmaatregelen treffen die van tevoren bedacht waren, zoals evacueren en schuilen', vertelt Machiel Kleemans, die de voorbereiding leidde. 'Voordat alle feiten duidelijk zijn, de Rijksorganisaties zijn opgeschaald en het kennis- en adviesnetwerk Crisis Expert Team straling en nucleair een advies formuleert, ben je zo een paar uur verder. De regio kan daar niet op wachten, dus deze voorzorgsmaatregelen wilden we specifiek oefenen. En dat is goed verlopen.'

Werken in de responscel

Zowel de regio als het Rijk had een eigen responscel. Lune Zijnen zat in de responscel van het Rijk en kroop in de rol van de DCC-partners om haar collega's te voorzien van informatie en kritische vragen. 'Voor alle deelnemende organisaties waren er tegenspelers

in de responscel. We volgden een algemeen scenario met vaste 'injects' en hadden een coördinator die ons voorzag van de benodigde informatie. Maar we namen ook zelf initiatief: we belden de crisisorganisatie als de minister een vraag had of wanneer partijen als ProRail betrokken moesten worden.'

Lune vond het een waardevolle ervaring: 'De energie was hoog en iedereen van het DCC-IenW was volledig gefocust. Ik zag nu eens van de andere kant hoe ons team werkt: hoe ze van losse flarden een helder en compleet beeld vormen. Alles kwam in één dag op hen af en ze hebben keihard gewerkt om het te structureren. In de responscel is ook hard gewerkt, maar daar bevind je je in een andere realiteit en ervaar je minder directe druk.'

Leren van eerdere aanbevelingen

De officiële evaluatie wordt eerst aan de staatssecretaris voorgelegd voordat deze openbaar wordt, maar Machiel kan alvast concluderen dat de oefening succesvol was. 'Wat op papier was bedacht, bleek in de praktijk goed te werken. De crisisstructuur en het Landelijk Crisisplan Straling zijn gebaseerd op aanbevelingen uit de oefening van 2018. Nu hebben we kunnen toetsen dat deze structuur effectief is.

Daarnaast zagen we dat mensen ook buiten de vaste plannen om goed handelden, wat laat zien dat ze flexibel en oplossingsgericht blijven denken.' Toch zijn er altijd verbeterpunten. Machiel: 'Zijn alle vergaderingen echt nodig? Of vereist de snelheid van een nucleair incident soms dat je stappen overslaat?'

'Wat op papier was bedacht, bleek in de praktijk goed te werken.'

Waardevolle voorbereiding en leerervaring

Volgens hem zit een groot deel van de waarde van de oefening al in de voorbereiding: 'Men kijkt dan naar de planvorming en lost de laatste vraagstukken op. Wat ook opviel, was dat veel deelnemers de oefening meer als een leerervaring dan als een test beschouwden. Dat is positief: het vergroot het zelfvertrouwen richting toekomstige crises. Weten hoe het werkt, hoe een overleg verloopt, welke structuur gevolgd wordt en wie je moet bellen, maakt een groot verschil.'



Cijfers Opleiden en Trainen

Hieronder het aantal opleidingen en trainingen die plaatsvonden in 2024.

Totaal:
**49 opleidingen,
en trainingen**
in 2024

Cursus/training	Aantal uitvoeringen
Basiscursus Crisisbeheersing	9
LCMS voor beginners	5
Basiscursus Stralingsincidenten	2
Crisiscommunicatie bij stralingsincidenten	2
Gevorderden cursus Stralingsincidenten	2
Psychologie van de Crisisbesluitvorming	2
Scenario analyse crisis	2
Vaardigheidstraining crisisbesluitvorming (BOB)	2
Verdiepingsmodule crisisbesluitvorming	2
Informatieanalyse en oordeelsvorming (alleen DCC)	1
Liaison ROT	1
Netwerkanalyse	1
Roltraining Adviseur crisisbeheersing	1
Roltraining Informatiecoördinator	1
Roltraining Voorzitter	1
Maatwerk	
BOB RWS	7
LCMS LLN-ta	5
Adviesschrijven onder Tijdsdruk voor CET-md	1
BOB RIVM	1
Vergadertechniek BOB voor Prorail	1



Colofon

Een uitgave van

Departementaal Coördinatiecentrum Crisisbeheersing
Ministerie van Infrastructuur en Waterstaat

Coördinatie en advies

Taneesha Gendaram

Tekst en ontwerp

Tappan

Fotografie

DCC-IenW

Kustwacht Nederland

ANP Foto

Trinidad and Tobago Coast Guard

Contact

Ministerie van Infrastructuur en Waterstaat
Departementaal Coördinatiecentrum Crisisbeheersing
Rijnstraat 8, 2515 XP, Den Haag

T 088 - 7970 222

E dccinfo@rws.nl

I www.dcc-ienw.nl

februari 2025 | CD0225TP577